

GUIDE

DE FONCTIONNEMENT
DU SYSTÈME DE

SANTÉ

À TERRE-NEUVE-ET-LABRADOR





1^{re} édition, février 2022

*** Si vous avez des questions ou des commentaires à propos de ce guide, veuillez contacter le Réseau Santé en français de Terre-Neuve-et-Labrador, à l'adresse suivante : sante@fftnl.ca ou composez le 709-800-6200. Pour accéder à la version en ligne de ce guide sur les services de santé à l'intention des nouveaux arrivants, veuillez visiter le <https://www.francoctl.ca/immigrationsanté>*

Veuillez prendre note que les informations mentionnées dans le présent guide peuvent changer à tout moment ou ne plus être à jour. En effet, la mise à jour de certains sites web relève des propriétaires de ces sites.

Pour alléger le texte, le genre masculin est utilisé comme genre neutre, sans discrimination.



Immigration, Refugees
and Citizenship Canada

Immigration, Réfugiés
et Citoyenneté Canada



Santé
immigration
francophone



Société Santé
en français

TABLE DES MATIÈRES

1.	INTRODUCTION	4	5.	SPÉCIFICITÉ FRANCOPHONE : LE BUREAU DES SERVICES BILINGUES DE LA RÉGIE DE SANTÉ DE L'EST ET LE NAVIGATEUR FRANCOPHONE DU SYSTÈME DE SANTÉ	14
2.	LE SYSTÈME DE SOINS DE SANTÉ DU CANADA	5		Bureau des services bilingues de la Régie de santé de l'Est (Eastern Health)	14
3.	LE SYSTÈME DE SOINS DE SANTÉ À TERRE-NEUVE-ET-LABRADOR	6		Navigation du système de santé	14
	3.1. Gestion du système de santé	6	6.	LA SANTÉ MENTALE	16
	3.2. Le programme d'assurance-maladie provincial	7		Qu'est-ce que la santé mentale	16
	3.3 L'assurance maladie personnelle (privée)	9		En cas de crise	17
4.	ACCÈS AUX SERVICES DE SOINS DE SANTÉ	10	7.	RESSOURCES ET SERVICES DE SANTÉ	18
	Urgences	10		Ressources provinciales	18
	La côte est	11		Ressources de l'Est (incluant Avalon)	24
	La côte ouest	10		Ressources de l'Ouest et du Centre	26
	La région centrale	11		Ressources du Labrador	28
	Labrador et la côte nord	11			
	Pour vos problèmes de santé non-urgents	12		RÉFÉRENCES	30





1. INTRODUCTION

Bienvenue à Terre-Neuve-et-Labrador!

Déménager dans un nouveau pays et tenter de s'intégrer dans sa nouvelle communauté peut être très stressant. Dans ce contexte, naviguer le système de santé peut représenter des défis particuliers pour les nouveaux arrivants qui choisissent de s'installer à Terre-Neuve-et-Labrador. L'objectif de ce guide est donc de faciliter la compréhension du système de santé de la province pour les nouveaux arrivants.

Qu'est-ce que le guide sur les services de santé à l'intention des nouveaux arrivants à Terre-Neuve-et-Labrador ?

Le Guide de fonctionnement et navigation du système de santé de Terre-Neuve-et-Labrador pour les nouveaux arrivants vous renseigne sur :

- le fonctionnement du système de santé à Terre-Neuve-et-Labrador;



- comment accéder aux services de santé;



- à qui et à quel endroit demander de l'aide.



VOTRE ATTENTION S'IL VOUS PLAÎT

En cas d'urgence

- Composez le 911 lorsque vous avez besoin de soins d'urgence pour des symptômes comme de fortes douleurs à la poitrine ou de la difficulté à respirer.
- Composez le 911 pour les services d'urgence (police, pompiers ou ambulance).
- Vous pourriez recevoir une facture par la poste pour les services ambulanciers.



2. LE SYSTÈME DE SOINS DE SANTÉ DU CANADA

Le système public de soins de santé du Canada assure la couverture universelle pour les services de santé médicalement nécessaires. Ces services sont offerts selon les besoins plutôt que la capacité de payer. Les provinces et les territoires ont la responsabilité de gérer et de fournir la majorité des services de soins de santé du Canada. Les coûts des services hospitaliers et médicaux sont pris en charge par les provinces et les territoires. Une carte d'assurance provinciale ou territoriale est nécessaire pour accéder aux soins sous la couverture universelle du Canada.

Pour en savoir plus, voir [Le système des soins de santé du Canada - Canada.ca](http://Le_système_des_soins_de_santé_du_Canada_-_Canada.ca)



3. LE SYSTÈME DE SOINS DE SANTÉ À TERRE-NEUVE-ET-LABRADOR

3.1. GESTION DU SYSTÈME DE SANTÉ

À Terre-Neuve-et-Labrador, la gestion du système de santé relève du Ministère de la santé et des services communautaires du gouvernement provincial. Ce dernier met en œuvre des programmes de santé et supervise l'administration des services de santé de la province.

Gouvernance et responsabilisation

À Terre-Neuve-et-Labrador, il existe quatre autorités de santé régionales :

Les autorités de santé régionales ont la responsabilité de superviser, de gérer et de contrôler la prestation des services de santé. Ces services incluent :



Les soins hospitaliers



La promotion de la santé



Les soins continus et de longue durée



La santé communautaire



Les services de santé mentale et de toxicomanie



Et plusieurs autres.



Labrador-Grenfell Health
(Régie de santé de Labrador-Grenfell)

www.lghealth.ca



Western Health
(Régie de santé de l'Ouest)

www.westernhealth.nl.ca



Central Health
(Régie de santé du Centre)

www.centralhealth.nl.ca



Eastern Health
(Régie de santé de l'Est)

www.easternhealth.ca

3.2. LE PROGRAMME D'ASSURANCE-MALADIE PROVINCIAL

Le Régime d'assurance-soins médicaux (MCP) de Terre-Neuve-et-Labrador est un régime complet qui couvre le coût des services médicaux des résidents de la province. Le régime a plusieurs volets : le régime d'assurance-soins médicaux, le régime d'assurance-hospitalisation et le programme de médicaments sur ordonnance (NLPDP).

Régime d'assurance-soins médicaux (MCP) : www.gov.nl.ca/hcs/mcp/fr/

Régime d'assurance-hospitalisation www.gov.nl.ca/hcs/mcp/fr/hospitalplan/

*Tous les bénéficiaires du Régime d'assurance-soins médicaux (MCP) ont automatiquement la protection du régime d'assurance-hospitalisation

Carte d'assurance-maladie et le régime d'assurance-soins médicaux et d'assurance-hospitalisation

Ce régime permet et garantit l'accès universel aux services médicaux et hospitaliers aux résidents de la province. Autrement dit, la plupart des soins et des services de santé de base sont couverts par ce régime, la carte MCP (Medical Care Plan).

La carte MCP couvre gratuitement les services suivants :



consultation au cabinet d'un médecin, à l'hôpital ou à la résidence du bénéficiaire ;



interventions chirurgicales, examens diagnostiques et interventions thérapeutiques, y compris les anesthésies ;



soins postopératoires et préopératoires ;



soins complets de maternité ;



Et plusieurs autres

Pour la liste complète :
www.gov.nl.ca/hcs/mcp/fr/healthplancoverage/

Régime d'assurance-soins médicaux (MCP) de Terre-Neuve-et-Labrador
45 Major's Path
St-Jean, TNL A1A 4Z9

Téléphone : 709 758-1600
Numéro sans frais : 1 866 449-4459



Suis-je admissible ?

Les personnes admissibles à l'assurance médicale provinciale sont les suivantes :

- 1) Les citoyens canadiens ;
- 2) Les immigrants reçus/résidents permanents ;
- 3) Les travailleurs étrangers (ayant un contrat ou permis de travail de plus de 12 mois) ;
- 4) Les étudiants étrangers qui étudient à temps plein dans un établissement postsecondaire (jusqu'à 90 jours après la fin du programme).

Pour en savoir plus, cliquez www.gov.nl.ca/hcs/mcp/fr/

Obtenir votre carte MCP

Pour obtenir votre carte MCP, vous devez soumettre le formulaire rempli accompagné de tous les documents requis et vous présenter en personne dans un bureau du MCP (le service est offert en anglais seulement) ou l'envoyer par la poste. Les formulaires en français sont ici :

Renseignements en français - Health and Community Services (gov.nl.ca)

Les non-Canadiens qui s'installent à Terre-Neuve-et-Labrador doivent fournir les documents suivants (ou des copies de haute qualité) pour obtenir leur carte MCP :

- ☑ **Documents d'immigration valides** pour au moins un an (permis de travail ou permis d'études) ;
 - ☑ **Passeport valide ;**
 - ☑ **Lettre de l'université ou de l'employeur** (délivrée depuis votre arrivée à Terre-Neuve-et-Labrador confirmant votre inscription à temps plein ou votre emploi pendant au moins un an) ;
- OU
- ☑ **Carte de résident permanent** (une copie du recto verso de la carte est requise).

Le programme de santé pour les personnes protégées, y compris les réfugiés : Programme fédéral de santé intérimaire (PSFI)

Le Programme fédéral de santé intérimaire offre aux personnes protégées, y compris les réfugiés réinstallés et les demandeurs d'asile une protection en matière de soins de santé limitée et temporaire, des visites chez le médecin et à l'hôpital, certains médicaments et certains soins dentaires et de la vue.

*Programme fédéral de santé intérimaire :
À propos du programme - Canada.ca*



Programme de médicament sur ordonnance (NLPDP)

Le Programme de médicaments sur ordonnance de Terre-Neuve-et-Labrador (NLPDP) fournit aux résidents admissibles de la province une aide financière pour l'achat de médicaments sur ordonnance admissibles. Le Programme compte cinq régimes principaux : le Foundation Plan, le 65Plus Plan, l'Access Plan, l'Assurance Plan et le Select Needs Plan.

Pour en savoir plus, cliquez :

*[www.gov.nl.ca/hcs/prescription/
nlpdp-plan-overview-fr/](http://www.gov.nl.ca/hcs/prescription/nlpdp-plan-overview-fr/)*

www.gov.nl.ca/hcs/prescription/index-fr/

3.3. L'ASSURANCE MALADIE PERSONNELLE (PRIVÉE)

Cette assurance est une protection qui vous aide à payer les frais non couverts par la carte MCP: services ambulanciers, médicaments sur ordonnance, soins dentaires, soins oculaires, etc.

Référez-vous au site web pour liste complète :

*[www.gov.nl.ca/hcs/mcp/fr/
healthplancoverage/](http://www.gov.nl.ca/hcs/mcp/fr/healthplancoverage/)*

Vous pourriez avoir accès à une assurance maladie privée par l'entremise de votre école ou de votre employeur, mais il y a souvent un délai de trois mois. Vous pouvez également payer pour une assurance privée indépendante.



4

ACCÈS AUX SERVICES DE SOINS DE SANTÉ

Annuaire de santé

Cet annuaire contient les coordonnées et les principales informations sur les centres de santé et les hôpitaux de Terre-Neuve-et-Labrador.



URGENCES

- **Urgences** : composez le 9-1-1 ; interprétariat disponible sur demande.
- **Ligne Info-Santé (HealthLine)** : composez le 8-1-1 (gratuit) service 24 h sur 24, 7 jours sur 7, 365 jours par année. Interprétariat disponible sur demande.
- **Centre antipoison** : composez le 709 722-1110 ou 1-866 727-1110



LA CÔTE OUEST

WESTERN HEALTH dessert la région de l'ouest de l'île de Terre-Neuve.

Les principaux hôpitaux et centres de la région sont :

- **Hôpital Sir Thomas Roddick** à Stephenville, composez le 709 643-5111
- **Hôpital Western Memorial Regional** à Corner Brook, composez le 709 637-5000
- **Centre de santé Charles LeGrow** à Port aux Basques, composez le 709 695-2175
- **Clinique médicale Cape St. George-Degras** à Cap-Saint-Georges, composez le 709 644-2660

**Services d'interprétariat en personne (Stephenville) ou par téléphone disponibles sur demande.*

LABRADOR ET LA CÔTE NORD

LABRADOR-GRENFELL HEALTH dessert le Labrador et la région nord de l'île de Terre-Neuve.

Les principaux hôpitaux et centres de la région sont :

- **Centre de santé Labrador West Health Centre** à Labrador City composez le 709 944-2632
- **Centre de santé Labrador** à Happy Valley-Goose Bay composez le 709 897-2000
- **Hôpital Charles S. Curtis Memorial** à St. Anthony composez le 709 454-3333

**Services d'interprétariat en personne (Labrador City) et par téléphone disponibles sur demande*

LA RÉGION CENTRALE

CENTRAL HEALTH dessert la région centrale de l'île de Terre-Neuve.

Les principaux hôpitaux et centres de la région centrale sont :

- **Centre de santé Central Newfoundland Regional** à Grand Falls-Windsor composez le 709 292-2500
- **Centre de santé James Paton Memorial Regional** à Gander composez le 709 256-2500
- **Centre de santé communautaire de la Baie d'Espoir** à Baie d'Espoir composez le 709 538-3244

**Services d'interprétariat par téléphone disponibles sur demande*

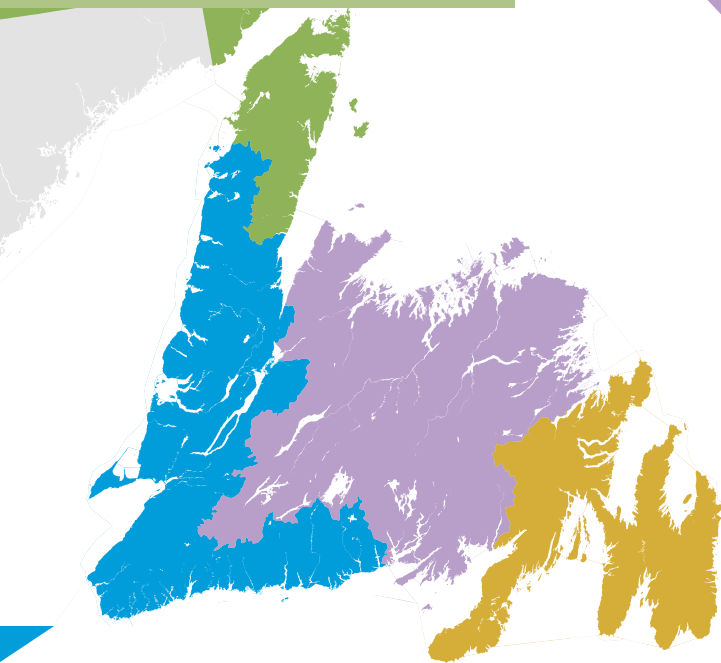
LA CÔTE EST

EASTERN HEALTH représente le regroupement des services hospitaliers de l'est de l'île de Terre-Neuve.

Les principaux hôpitaux et centres de la région sont :

- **Le Health Sciences Centre : Hôpital Général et le Janeway Children's Health and Rehabilitation Centre**, composez le 709 777-6300
- **Hôpital St. Clare's Mercy**, composez le 709 777-5000
- **Hôpital Waterford** (soins psychiatriques), composez le 709 777-3300
- **Services bilingues**, composez le 709 777-7763
- **Service de Navigation en français**, composez le 709 699-2409

**Services d'interprétariat en personne ou par téléphone disponibles sur demande.*



POUR VOS PROBLÈMES DE SANTÉ NON URGENTS :

- Rendez-vous chez votre fournisseur de soins de santé primaires, c'est-à-dire : un **médecin de famille** ou un **infirmier praticien**.
- Si vous cherchez un médecin de famille qui accepte de nouveaux patients, veuillez vous référer au site

<https://findadoctornl.ca>
(en anglais seulement).



RAPPEL : 911

Votre attention s'il vous plaît

- Si vous avez une blessure ou une maladie grave mettant votre vie en danger, composez le 911 (Interprétariat disponible sur demande) ou rendez-vous immédiatement aux urgences d'un hôpital qui sont ouvertes 24 heures sur 24 et 365 jours par année.

Vous pouvez visiter une clinique sans rendez-vous

- **Clinique sans rendez-vous, Eastern Health**

Service d'interprétariat disponible par téléphone

50 Mundy Pond Rd,
St-Jean TNL A1E 1V1

La clinique est ouverte
du lundi au vendredi de midi à 20 h
et le samedi de 8 h à 16 h.

- **Clinique sans rendez-vous, Blackmarsh Family Care Centre**

*Pas d'interprétariat disponible

260 Blackmarsh Road,
St-Jean, TNL A1E 1T2

Téléphone: 709 576-6555

La clinique est ouverte
du lundi au vendredi de 9 h à 21 h
et samedi et dimanche 9 h à 17 h.

- **Refugee Health Collaborative**
(pour les réfugiés seulement)

Interprétariat disponible par téléphone

Suite 201 Terrace on the Square,
8-10 Rowan Street
St-Jean TNL A1B 2X1

Téléphone : 709 752-4174

La clinique est ouverte du lundi
au vendredi de 8 h à 16 h.

Où consultez le Répertoire des professionnels de santé d'expression française

[repertoiresante\(francotnl.ca\)](http://repertoiresante(francotnl.ca))

Services offerts par les médecins de famille :

Le médecin peut vous examiner, diagnostiquer et traiter des maladies courantes comme la grippe. Vous pouvez aussi consulter un médecin de famille si :



Vous avez besoin de renouveler votre ordonnance pour vos médicaments;



Vous avez un problème de santé et que vous devez voir un spécialiste, par exemple, un dermatologue ou un cardiologue (référence requise);



Vous avez besoin d'une prise en charge pour un problème de santé quelconque;



Vous avez besoin de faire votre bilan annuel de santé;



Vous devez effectuer des tests de dépistage de routine pour certaines maladies, par exemple, le diabète;



Etc.

HealthLine 811

- Si vous n'avez pas de médecin de famille ou de fournisseur de soins de santé régulier, vous pouvez appeler le 811 NL HealthLine (811 / TTY 1 888 709-3555) pour parler à un infirmier autorisé 24 heures par jour, 7 jours par semaine au sujet de tout problème ou préoccupation de santé.

Soins virtuels

- Le 811 NL HealthLine a des infirmiers praticiens en service : Virtual care service. Des rendez-vous virtuels peuvent également être pris avec un infirmier praticien pour des problèmes de santé non urgents par téléphone, SMS ou vidéo. Les rendez-vous pour ces cliniques virtuelles sans rendez-vous sont disponibles 7 jours sur 7, de 8 h à 20 h, l'interprétariat est disponible par téléphone.
- La clinique en ligne Medicuro (Medicuro | Virtual Health Clinic) offre des rendez-vous avec un médecin de famille par téléphone ou par vidéo. Ils offrent également des rendez-vous payants pour les individus sans carte MCP.



5.

SPÉCIFICITÉ FRANCOPHONE : LE BUREAU DES SERVICES BILINGUES DE LA RÉGIE DE SANTÉ DE L'EST ET LE NAVIGATEUR FRANCOPHONE DU SYSTÈME DE SANTÉ

Bureau des services bilingues de la Régie de santé de l'Est (Eastern Health)

La Régie de Santé de l'Est offre aux patients francophones des services et un soutien bilingue par le biais du Bureau des services bilingues. Ce dernier a, principalement, pour rôle de faciliter la communication entre des professionnels de santé et la clientèle francophone.

Un service d'interprétariat est offert aux établissements d'Eastern Health 24 heures par jour, 7 jours par semaine. Le service est disponible en personne ou par téléphone. Pour obtenir un service d'interprétariat, demandez-le à la réception une fois rendue à la clinique ou à l'hôpital.

Navigation du système de santé

Le Navigateur francophone du système de santé (NFSS) est un service qui cherche à fournir un niveau supplémentaire de soutien aux patients et aux familles francophones afin de faciliter leur navigation et accès au système de santé.

- **Qui est le Navigateur francophone du système de santé ?**

Le Navigateur francophone du système de santé est un infirmier autorisé qui travaille en étroite collaboration avec les patients, les familles et d'autres cliniciens et partenaires communautaires.

- **Qui peut accéder au Navigateur francophone du système de santé ?**

Toute personne qui parle français ou qui préfère recevoir de l'information sur la santé en français peut utiliser ce service.

Les fournisseurs de soins de santé qui ont besoin d'information en français pour leurs clients peuvent également utiliser ce service.

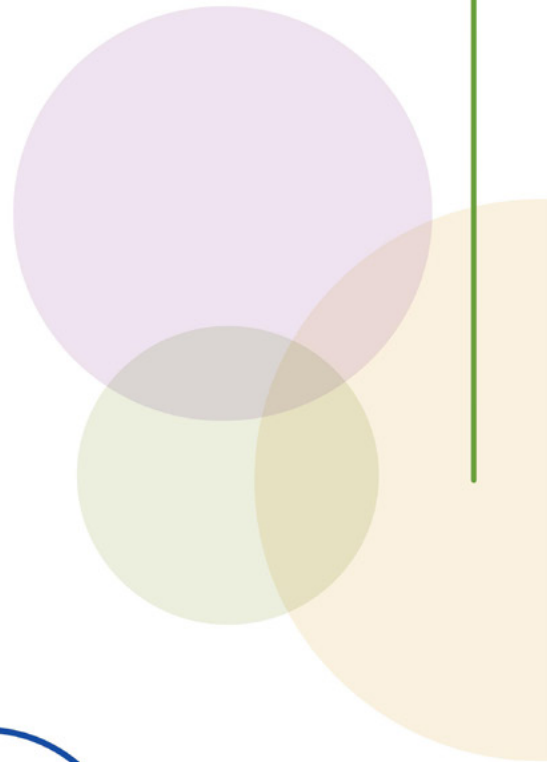
Faciliter l'accès des clients francophones et de leurs familles aux services de soins de santé dont ils ont besoin.

Orienter les individus et les familles au système de soins de santé de la région d'Eastern Health.

Organiser des services d'interprétation au besoin.

Assurer la liaison avec les ressources disponibles en français à l'interne et à l'externe et **coordonner** les services pour les individus et les familles.

Partager les informations et **sensibiliser** au sujet des services de santé en français.



NAVIGATION DU SYSTÈME DE SANTÉ

Les services de navigation du système de santé **aident les individus et les familles d'expression française à trouver les services dont ils ont besoin.**

709-699-2409

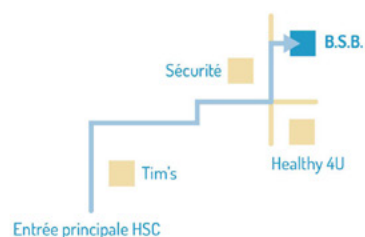
navigation.franco@easternhealth.ca

HORAIRE

Mardi et mercredi 8h30 à 16h30
Jeudi 8h30 à 12h30

SUR RENDEZ-VOUS SEULEMENT

Health Sciences Centre
300, Prince Philip Dr.
Salle 2764
Saint-Jean, TN



6. LA SANTÉ MENTALE

Il faut dire tout d'abord que la santé mentale fait partie de notre santé générale et elle n'est pas une histoire de classe sociale, de couleur de la peau, de revenu ou d'âge, nous y sommes tous confrontés. Il est donc important d'en prendre soin.

En tant que nouvel arrivant, il est possible que vous viviez plus de stress, de conflits familiaux, d'isolement, de dépression ou d'anxiété dans votre pays d'accueil. Demandez à votre médecin de famille ou un infirmier praticien comment prendre soin de votre santé mentale.

QU'EST-CE QUE LA SANTÉ MENTALE

La santé mentale est l'état de votre bien-être psychologique et émotionnel. La santé mentale est une ressource indispensable pour mener une vie saine et un élément essentiel de l'état de santé général. La santé mentale n'est pas synonyme de maladie mentale. Toutefois, une santé mentale affaiblie peut entraîner une maladie mentale ou physique. Pour en savoir plus :

À propos de la santé mentale - Canada.ca

La maladie mentale se définit par la capacité réduite d'une personne de fonctionner efficacement pendant une longue période de temps en raison :

- de niveaux de détresse considérables
- de perturbations de la façon de penser, de l'humeur ou du comportement
- d'un sentiment d'isolement, de solitude et de tristesse
- du sentiment d'être déconnecté des gens et des activités

La maladie mentale peut être causée par plusieurs facteurs, incluant des facteurs génétiques qui sont influencés par votre histoire familiale, des expériences négatives dans la petite enfance, des événements stressants de la vie, et autres. Tout comme pour la santé physique, le système de santé au Canada offre également des services de santé mentale.

VOTRE ATTENTION S'IL VOUS PLAÎT

En cas de crise

- **Appelez le 911**

En cas d'urgence, appelez le 911. À utiliser lorsqu'une personne, ayant des troubles mentaux ou un problème de dépendance, a un comportement dangereux, pour elle-même ou pour les autres.

- **Ligne d'aide en matière de santé mentale**

Pour obtenir de l'aide, utilisez la ligne d'aide en matière de santé mentale : 1-888-737-4668 (numéro gratuit). Cette ligne est une excellente ressource qui vous permet d'obtenir des conseils et une intervention rapide en cas de crise d'une personne aux prises avec un trouble mental, qu'elle soit un enfant, un adolescent ou un adulte.

- **Appelez le 811 Health Line**

Aussi, pour obtenir de l'aide et des ressources, appelez le 811. Ce service est disponible en français. Les personnes qui vous répondent sont des professionnels de la santé et des infirmiers.

- **Les urgences à l'hôpital**

Vous pouvez aussi vous présenter aux urgences (ils vous transféreront vers le service adéquat) ou les urgences psychiatriques. Si le danger est immédiat, pour la personne ou vous-même, n'hésitez pas à aller chercher de l'aide.

- **Votre médecin de famille**

N'hésitez pas à partager vos inquiétudes avec votre médecin traitant. Il pourra aussi vous conseiller et vous aiguiller vers des médecins spécialistes ou vous prescrire un traitement adéquat.



7

RESSOURCES ET SERVICES DE SANTÉ

Vous trouverez ci-dessous les coordonnées et les informations sur les centres de santé et autres organismes qui fournissent des ressources et des soins de santé à Terre-Neuve-et-Labrador.

RESSOURCES PROVINCIALES

Alcoholics Anonymous (AA)

Les Alcooliques anonymes sont des groupes de soutien composés de personnes qui partagent leur expérience, leur force et leur espoir de résoudre leur problème d'alcoolisme. La seule condition pour être membre est le désir d'arrêter de boire. Il n'y a pas de cotisations ni de frais d'adhésion pour les membres.

> *Service disponible en anglais.*

Une liste des groupes de soutien disponibles dans la province est accessible au lien suivant :

www.drugrehab.ca/newfoundland-aa-meetings.html

Alzheimer Society of Newfoundland and Labrador

Cet organisme fournit des informations, des ressources, du soutien et des conseils à propos de la maladie d'Alzheimer et des démences.

> *Service disponible en anglais.*

> [Ressources disponibles en anglais et en français.](#)

www.alzheimer.ca/en/nl

709 576-0608

1 877 776-0608

info@alzheimernl.ca

107 - 835 Topsail Road
Mount Pearl

Bridge the gApp – Government of Newfoundland and Labrador

Bridge the gApp est un site Web de promotion de la santé mentale qui propose aux adultes et aux jeunes, des ressources en ligne conçues pour favoriser le mieux-être mental. Le site Web donne accès à un répertoire de programmes et de services, à un centre de ressources, à différentes astuces pour améliorer la santé mentale ainsi qu'à une boîte à outils.

> [Service et ressources disponibles en anglais et en français.](#)

www.bridgethegapp.ca

709 729-3658

bridgethegapp@gov.nl.ca

P.O. Box 8700 1st Floor, West Block
Confederation Building

Canadian Mental Health Association—NL Division

Cette association promeut une meilleure compréhension de la santé mentale et de la maladie mentale dans la province. C'est à travers le plaidoyer, l'éducation du public, la recherche et le service que l'Association soutient la résilience et le rétablissement de personnes souffrant de maladie mentale.

- > *Service et ressources disponibles en anglais.*

www.cmhanl.ca

709 753-8550
1 877 753-8550
603 Topsail Road
Saint-Jean

CMHA-NL Western Regional Office
709 643-5553
1 855 643-5553
157 Minnesota Drive, P.O. Box 17
Stephenville

CMHA-NL Central Regional Office
709 489-3302
1 855 489-3302
16 Pinsent Drive, P.O. Box 542,
Grand Falls-Windsor

CHANNAL

Cet organisme provincial a pour but de construire et de renforcer les réseaux d'entraide pour les personnes qui vivent avec des problèmes de santé mentale. Plusieurs services et programmes sont offerts tels que : le soutien par les pairs, le soutien aux familles et la mise en place de groupes d'entraide ou d'ateliers sur le bien-être.

- > *Service disponible en anglais.*

www.channal.ca

709 753-7738
admin@channal.ca

Bureau à Marystown
709 279-0409
1B Harris Drive Industrial Park
Marystown

Bureaux à Mount Pearl et Saint-Jean
709 753-1138
878 Topsail Road
Mount Pearl et
70 The Boulevard
Saint-Jean

Bureau de Grand-Fall-Windsor
709 489-0035
2A Bank Road Suite B
Grand-Fall-Windsor

Bureau de Stephenville
719 643-4361
106-108 Carolina Avenue
Stephenville

CHANNAL Warm Line

Une assistance téléphonique est offerte tous les jours aux personnes désirant parler à un pair formé.

- > *Service disponible en anglais et en français.*

Warm Line

709 753-2560 (anglais)
855 753-2560 (anglais)
709 753-5460 (français)
833 753-5460 (français)

<p>Commission de la santé mentale du Canada</p> <p>La Commission de la santé mentale du Canada (CSMC) est responsable de la conception et de la diffusion de programmes et d'outils novateurs qui favorisent la santé mentale et le bien-être.</p> <p>> Service disponible en anglais et en français. Ressources disponibles en anglais et en français</p>	<p>Texter « MIEUX » à 741741 pour parler à un intervenant de crise qualifié.</p> <p>www.commissionsantementale.ca</p>
<p>DoorWays Mental Health Walk-in Clinics</p> <p>DoorWays est un service de consultation disponible sans rendez-vous ni référence. Les professionnels de la santé rencontrent des personnes pour discuter de leurs préoccupations selon le principe du premier arrivé, premier servi. L'appui est axé sur les besoins de l'utilisateur, tels que la famille, la santé, le deuil, le travail, les relations, le stress, l'anxiété, la dépression, la consommation d'alcool ou de drogues. DoorWays n'est pas un service d'urgence. Il existe plusieurs cliniques sans rendez-vous dans la province.</p> <p>> <i>Service disponible en anglais.</i></p>	<p>DoorWays – Mental Health and Addictions (easternhealth.ca)</p> <p>*Service d'interprétariat disponible par téléphone</p> <p>DoorWays Western Health Doorways cheal (centralhealth.nl.ca) Counselling Options – Labrador-Grenfell Health (lghealth.ca)</p>
<p>Gambling Help Line</p> <p>Cette ligne d'écoute gratuite offre du soutien 24 heures sur 24 pour toute personne concernée par le jeu excessif. Elle est offerte à l'ensemble de la province.</p> <p>> <i>Service disponible en anglais.</i></p>	<p>1 888 899-4357 1 800 363-5864</p>
<p>Gouvernement de TNL – COVID-19</p> <p>Nouvelles, informations et ressources sur la COVID-19, incluant les directives de santé publique, des ressources sur les vaccins contre la COVID-19 et le passeport vaccinal.</p> <p>> Ressources en anglais et en français</p>	<p>Accueil - COVID-19 (gov.nl.ca)</p>
<p>Gouvernement de TNL - Vaccination</p> <p>La vaccination joue un rôle important dans la santé publique, puisqu'elle empêche de nombreuses personnes d'être atteintes d'une maladie transmissible, réduisant ainsi le risque auquel ces personnes et les autres sont exposés. Le gouvernement provincial offre des ressources et informations sur la vaccination à TNL.</p> <p>> Ressources en anglais et en français</p>	<p>Vaccination - Health and Community Services (gov.nl.ca)</p>

I CAN – Conquer Anxiety and Nervousness

Ce programme propose aux jeunes adultes de 18 à 30 ans un support téléphonique et en ligne assuré par des coachs formés. Il s'agit de permettre aux jeunes adultes d'acquérir les compétences nécessaires pour surmonter l'anxiété et la dépression.

Il s'agit d'une initiative de l'Institut des familles solides dont les programmes sont destinés à améliorer la santé mentale des enfants et de leurs familles.

> [Service disponible en anglais et en français](#)

Pour s'inscrire :

[ICAN \(Conquer Anxiety and Nervousness\) - Strongest Families Institute : Strongest Families Institute](#)

1 866 470-7111
info@strongestfamilies.com

Jeunesse, J'écoute

Jeunesse, j'écoute est un service de consultation professionnel pour les jeunes à l'échelle du pays qui est accessible en tout temps. On offre un service d'intervention professionnelle, d'information et de ressources, ainsi qu'un service de soutien bénévole par messagerie texte.

> [Service disponible en français et en anglais.](#)

www.jeunessejecoute.ca

1 800 668-6868
atlantic@jeunessejecoute.ca
Envoyer un SMS texto « Parler » au 686868 pour parler à un intervenant de crise qualifié

Disponible 24/7

Ligne Info-santé 811

La ligne de santé peut vous aider à décider des mesures à prendre pour gérer votre santé physique et mentale, et la santé de votre famille. Attention, ce n'est pas une ligne pour les urgences. Les infirmiers de la ligne santé peuvent également fournir des informations sur les services de santé dans votre région.

> [Service disponible en anglais et en français.](#)

www.811healthline.ca

811
1 888 709-2929

Ligne de crise en santé mentale

Cette ligne d'écoute gratuite est disponible 24 heures sur 24 pour toute situation d'urgence liée à la santé mentale. Elle est offerte à l'ensemble de la province

> [Service disponible en anglais.](#)

1 888 737-4668

Narcotics Anonymous

Cet organisme offre un groupe de soutien aux personnes aux prises avec des problèmes de toxicomanies.

Une liste des groupes de soutien disponibles à Terre-Neuve-et-Labrador est accessible au lien suivant : www.drugrehab.ca/na-meetings-in-newfoundland.html

- > *Service disponible en anglais.*

709 579-4290

General Hospital
300 Prince Philip Drive
Saint-Jean

Miller Center
100 Forest Road
Saint-Jean

Hospital Anex
38 New Mexico Drive
Stephenville

Hammond Building
169 West Valley Road
Cornerbrook

Lab City Roman Catholic Church
500 Hudson Drive
Labrador City

National Eating Disorder Information Centre

Par le biais d'un service téléphonique sans frais, cet organisme fournit des informations, des ressources, des références et du soutien aux personnes souffrant de troubles de l'alimentation et à leur famille.

- > *Service disponible en anglais.*
- > *Ressources disponibles en anglais.*

www.nedic.ca

1 866 633-4220
nedic@uhn.ca

Planned Parenthood

Un centre de santé sexuelle à but non lucratif qui offre des cliniques de santé sexuelle et qui promeut une santé positive par le biais de l'éducation, du partenariat communautaire, de l'information et des soins de santé dans un environnement qui soutient la personne.

- > *Service disponible en anglais.*
- > [Ressources disponibles en anglais et en français.](#)

www.plannedparenthoodnlshc.com

47 St. Clare Ave,
Saint-Jean
709 579-1009
877 666-9847

Schizophrenia Society of Newfoundland and Labrador

Cet organisme améliore la qualité de vie de ceux affectés par la schizophrénie et la psychose à travers l'éducation, des programmes de soutien, l'influence sur la politique publique et la recherche.

- > *Service disponible en anglais.*

www.ssnl.org

Bureau central
709 777-3335
info@ssnl.org
18A-18B UB Waterford Hospital
Waterford Bridge Road
Saint-Jean
Bureau régional - Corner Brook
709 640-5163

Smoker's Helpline NL

Cette ligne d'aide téléphonique gratuite et confidentielle est destinée aux fumeurs. Les conseillers offrent du soutien et des astuces pour rester motivé pendant tout le temps que vous tentez de renoncer au tabac.

> *Service disponible en anglais et en français.*

709 726-4664
1 800 363-5864
info@nf.lung.ca
15 Pippy Place, 2nd Floor, Carnell Building
P.O. Box 13457
Saint-Jean

Multicultural Women's Organization of Newfoundland and Labrador

Cet organisme aide les femmes issues de l'immigration à atteindre leurs objectifs pour avancer vers l'égalité et devenir des membres actives de la société canadienne.

> *Service disponible en anglais.*

www.mwonl.org
709 726-0321
Box 9, Nuport Building
44 Torbay Road
Saint-Jean



RESSOURCES DE L'EST (INCLUANT AVALON)

Al-Anon

Les Groupes Familiaux Al-Anon se réunissent pour aider les familles et les amis des alcooliques à se rétablir de l'impact de la consommation d'alcool d'une autre personne.

- > *Service disponible en anglais.*
- > *Ressources disponibles en anglais.*

709 722-2666
1 888 455-2666
info.al-anon.nl@nf.aibn.com
50 Mayor Avenue
Saint-Jean

CENTRAL INTAKE for Adult Community Mental Health & Addictions Services – St. John's Area

Ce service permet d'informer et d'aiguiller la clientèle vers diverses ressources et services de santé mentale et de lutter contre les dépendances dans la région de Saint-Jean.

- > *Service disponible en anglais.*

709 752-8888
Building 532, Pleasantville
Saint-Jean

Eating Disorder Counselling – HOPE Program

Ce programme est une initiative de la Eating Disorder Foundation of Newfoundland. Il offre un traitement aux personnes diagnostiquées d'une anorexie mentale, d'une boulimie mentale ou d'un autre trouble de l'alimentation. Ce service est disponible par téléphone et possède un centre au St. Johns Centre for Hope de Renata Elizabeth Withers.

- > *Service disponible en anglais.*
- > *Ressources disponibles en anglais*

www.edfnl.ca/Center for Hope.php

709 722-0500
1 855 722-0500
info@edfnl.ca
The Carnell Building
13-15 Pippy Place
Saint-Jean

Eastern Health – Santé mentale

Les services de santé mentale sont offerts aux enfants et aux jeunes, aux adultes et aux personnes âgées, dont la santé mentale pour des problèmes de toxicomanie, de jeux de hasard, d'addictions et de diverses maladies mentales nécessitant une prise en charge.

- > *Service disponible en anglais.*
- > [Service d'interprétariat en français disponible en personne ou par téléphone.](#)
- > *Service d'interprétariat pour d'autres langues disponible par téléphone.*

Concurrent Disorders
709 777-3330 ou 777-3331

Janeway Family Centre
709 777-2200

Mental Health and Addictions
Central Intake for Children and
Youth
709 777-2200

Recovery Centre
709 777-5390

Sexual Assault Nurse Examiner
Program
709 777-5501 ou 777-5865

Short Stay Unit
709 777-3044 ou 777-3046

<p>Psychiatric Assessment Unit PAU – Waterford Hospital</p> <p>Cette unité offre une évaluation psychiatrique 24 heures sur 24, 7 jours par semaine ainsi que des soins psychiatriques pour les patients hospitalisés.</p> <ul style="list-style-type: none"> > <i>Service disponible en anglais.</i> > <i>Ressources disponibles en anglais.</i> 	<p>709 777-3021 ext. 3022 306 Waterford Bridge Road Saint-Jean</p>
<p>Ruah Counselling Centre</p> <p>À motivation spirituelle, cet organisme fournit des conseils individuels, en couple et en famille dans les domaines de l'anxiété, de la dépression, du traumatisme, du deuil, du stress, de la colère, des transitions de vie, des relations parentales et interpersonnelles.</p> <ul style="list-style-type: none"> > <i>Service disponible en anglais.</i> 	<p>www.rcsj.org/ruah-counselling-centre</p> <p>709 579-0168 ruah@rcsj.org The Lantern Building 35 Barnes Road Saint-Jean</p>
<p>Stella's Circle</p> <p>Cet organisme propose des logements, du soutien et du travail aux personnes rencontrant des obstacles tels que la maladie mentale, les dépendances, les traumatismes, la justice pénale, l'itinérance et les longues périodes de chômage.</p> <ul style="list-style-type: none"> > <i>Service disponible en anglais.</i> 	<p>www.stellascircle.ca</p> <p>709 738-8390 info@StellasCircle.ca Administration Offices 1 42 Military road Saint-Jean</p>
<p>The Pottle Centre</p> <p>Cet organisme est un centre social pour les personnes concernées par la santé mentale. C'est un endroit sûr et sain pour que les gens puissent socialiser, profiter d'événements spéciaux et s'impliquer.</p> <ul style="list-style-type: none"> > <i>Service disponible en anglais.</i> 	<p>www.pottlecentre.org</p> <p>709 753-2143 info@pottlecentre.org 200 Water Street, 2nd Floor Saint-Jean</p>
<p>Tuckamore Centre</p> <p>Cet organisme est un centre résidentiel provincial de traitement pour les garçons et les filles âgés de 12 à 18 ans ayant des problèmes de santé mentale complexes.</p> <ul style="list-style-type: none"> > <i>Service disponible en anglais.</i> > <i>Ressources disponibles en anglais.</i> 	<p>709 752-3914 7 Mallow Drive Paradise</p>
<p>U-Turn Centre</p> <p>U-Turn est un centre d'accueil et de rétablissement pour les personnes toxicomanes. Depuis 2011, il aide les individus et les familles à naviguer dans le processus de rétablissement de la dépendance à une sobriété durable dans un environnement sûr et favorable.</p> <ul style="list-style-type: none"> > <i>Service disponible en anglais.</i> 	<p>www.urnaddictions.org</p> <p>709 595-3223 info@urnaddictions.org 19 Industrial Crescent Carbonear</p>

RESSOURCES DE L'OUEST ET DU CENTRE

Central Health – Santé mentale

Central Health propose une ligne de tri sans frais pour les services communautaires visant à fournir une évaluation rapide et l'accès rapide à un professionnel de santé mentale approprié.

- > *Service disponible en anglais.*
- > *Service d'interprétariat en français disponible en personne ou par téléphone.*
- > *Service d'interprétariat pour d'autres langues disponible par téléphone.*

www.centralhealth.nl.ca

1 844 353-3330

Dr. Hugh Twomey Health Centre

Ce centre de santé fournit des conseils et du soutien en santé mentale et en toxicomanie.

- > *Service disponible en anglais.*

709 257-2874

25 Twomey Drive, P.O. Box 250
Botwood

John Howard Society of Newfoundland and Labrador

Cet organisme offre des services aux anciens contrevenants, jeunes ou adultes. Les services comprennent le conseil individuel, l'insertion en emploi et des références à la communauté.

- > *Service disponible en anglais.*

www.johnhowardnl.ca

Stephenville Office

709 643-5894

141 - 147 Main St, Suite 8

Stephenville

Corner Brook Office

709 785-7656

278 Curling St

rmullins@nf.aibn.com

Western Health – Santé mentale

Tous les services de santé mentale assurent la promotion, l'éducation, la prévention, des consultations, des services d'évaluation et des conseils pour les enfants, les adultes, les familles, les groupes et les communautés pour des problèmes santé mentale. Vous pouvez les demander vous-même ou y être orienté par d'autres organismes.

- > *Service disponible en anglais.*
- > *Service d'interprétariat en français disponible en personne ou par téléphone.*
- > *Service d'interprétariat pour d'autres langues disponible par téléphone.*

Corner Brook — Adult Mental Health Services
709 634-4506
Addiction services
35 Boone's Road
Corner Brook

Deer Lake — Mental Health & Addiction Services
709 635-7830
20 Farm Road
Deer Lake

Stephenville— Mental Health Services & Sexual abuse
709 643-8740
Community Services Rehabilitation
Annex 127 Montana Drive

Burgeo—Mental Health & Addiction Services
709 886-2185
Calder Health Care Center
P. O. Box 614
Burgeo

Port aux Basques— Mental Health & Addiction Services
709 695-6250
P. O. Box 544
Port aux Basques

Norris Point—Mental Health & Addiction Services
709 458-2381 ext. 266
Bonne Bay Health Centre
P. O. Box 70 Norris Point Bonne Bay

Port Saunders—Mental Health & Addiction Services
709 861-9125
Rufus Guinchard Health Centre
P. O. Box 40
Port Saunders

RESSOURCES DU LABRADOR

Captain William Jackman Memorial Hospital, Community Mental Health Agencies

Cet organisme fournit des services aux individus, aux familles et aux groupes. Les services sont fournis par le personnel spécialisé en santé mentale, soit des infirmiers, des travailleurs sociaux ou un ergothérapeute.

> *Service disponible en anglais.*

709 944-9251
Mental Health Department
410 Booth Avenue
Labrador City



Labrador-Grenfell Health – Santé communautaire et santé mentale

Le personnel de la santé mentale et de toxicomanie offrent divers services aux résidents de la région pour aider les individus, les familles et les communautés avec leurs dépendances et/ou leurs problèmes de santé mentale.

- > *Service disponible en anglais.*
- > *Service d'interprétariat en français disponible en personne ou par téléphone.*
- > *Service d'interprétariat pour d'autres langues disponible par téléphone.*

www.lghealth.ca/

Churchill Falls
Churchill Falls Community Clinic
709 925-3377

Flower's Cove
Strait of Belle Isle Health Centre
709 456-2401 ext. 246

Forteau
Labrador South Health Centre
709 931-2450 ext. 231

Happy Valley-Goose Bay
Labrador Health Centre
709 897-2343

Hopedale
Hopedale Community Clinic
709 933-3857 ext. 221

Labrador City/Wabush
Labrador West Health Centre
709 285-8251

Mary's Harbour
Mary's Harbour Community Clinic
709 921-6405

Nain
Nain Community Clinic
709 922-2912

Natuashish
Natuashish Community Clinic
709 478-8834

Postville
Postville Community Clinic
709 479-9851

**Service en français par un infirmier sur demande préalable*

Roddikton
White Bay Central Health Centre
709 457-2215 ext. 234

St. Anthony
Charles S. Curtis Memorial Hospital
709 454-0326

RÉFÉRENCES

Annuaire de santé.

<https://www.francotnl.ca/fr/services/sante/etablissements-de-sante/>.

Portail des francophones de
Terre-Neuve-et-Labrador

Gouvernement fédéral du Canada. (2020). Le
Système des soins de santé du Canada.

<https://www.canada.ca/fr/sante-canada/services/systeme-soins-sante/rapports-publications/regime-soins-sante/canada.html>

Gouvernement de Terre-Neuve-et-Labrador.

<https://www.gov.nl.ca>

Bureau des services en français :

<https://www.gov.nl.ca/dgsnl/frenchservices/french/government-info-french/>

- > *Les renseignements suivants sont offerts en français sur le site Web du gouvernement de Terre-Neuve-et-Labrador. Pour en savoir plus ou pour obtenir de l'aide, veuillez communiquer avec le Bureau des services en français par téléphone, au 709 729-0311, ou 1 800 775-6170, ou par courriel, à servicesenfrancais@gov.nl.ca.*

Ville de Mississauga (2020). *Guide sur les services sociaux et de santé à l'intention des nouveaux arrivants*, Mississauga (Ontario).

Réseau santé en français de Terre-Neuve-et-Labrador (2019). *Guide santé mentale et de dépendances*. Saint-Jean de Terre-Neuve

[20200806131850-guidesantementale-tnl-sept-2019-vf.pdf \(francotnl.ca\)](#)



EN CAS D'URGENCES :

Composez le 9-1-1,
*interprétariat disponible
sur demande*

**Ligne Info-santé
(HealthLine) :**
composez le 8-1-1,
service gratuit 24/7/365.
*Interprétariat disponible
sur demande.*

**Ligne de crise en santé
mentale: 1 888 737-4668**
(en anglais seulement)



NAVIGATION DU SYSTÈME DE SANTÉ

Les services de navigation du système de santé
aident **les individus et les familles d'expression
française à trouver les services dont ils ont besoin.**

CONTACTEZ-NOUS

navigation.franco@easternhealth.ca
709-699-2409
www.easternhealth.ca/FHSN



CE PROJET EST RENDU POSSIBLE GRÂCE AU SOUTIEN DE
SANTÉ CANADA À TRAVERS LA SOCIÉTÉ SANTÉ EN FRANÇAIS



Santé
Canada

Health
Canada



I speak French.

Please call a French
interpreter for me at
777-6300.

Je parle français.

S'il vous plait demandez un interprète
Francophone au 777-6300.



infos Réseau santé :

709 800-6200

#SanteTNL

Médias sociaux @SanteTNL

sante@fftnl.ca

www.francotnl.ca/ReseauSante



Immigration, Refugees
and Citizenship Canada

Immigration, Réfugiés
et Citoyenneté Canada